

**CONFEDERAÇÃO BRASILEIRA DE CINOFILIA**  
*Fédération Cynologique Internationale*



**GRUPO 1**

**Padrão FCI 296a**  
**24/06/1987**



**Padrão Oficial da Raça**

**COLLIE PÊLO CURTO**

**COLLIE (SMOOTH)**



# CONFEDERAÇÃO BRASILEIRA DE CINOFILIA

*Filiada à Fédération Cynologique Internationale*

Classificação F.C.I.:

Grupo 1 - Cães Pastores e Boiadeiros (Exceto Boiadeiros Suíços)

Seção 1 - Cães Pastores

Padrão FCI nº 296a - 24 de junho de 1987.

País de origem: Grã-Bretanha

Nome no país de origem: Collie (Smooth)

Utilização: Pastoreio

Sem prova de trabalho

Sergio Meira Lopes de Castro

**Presidente da CBKC**

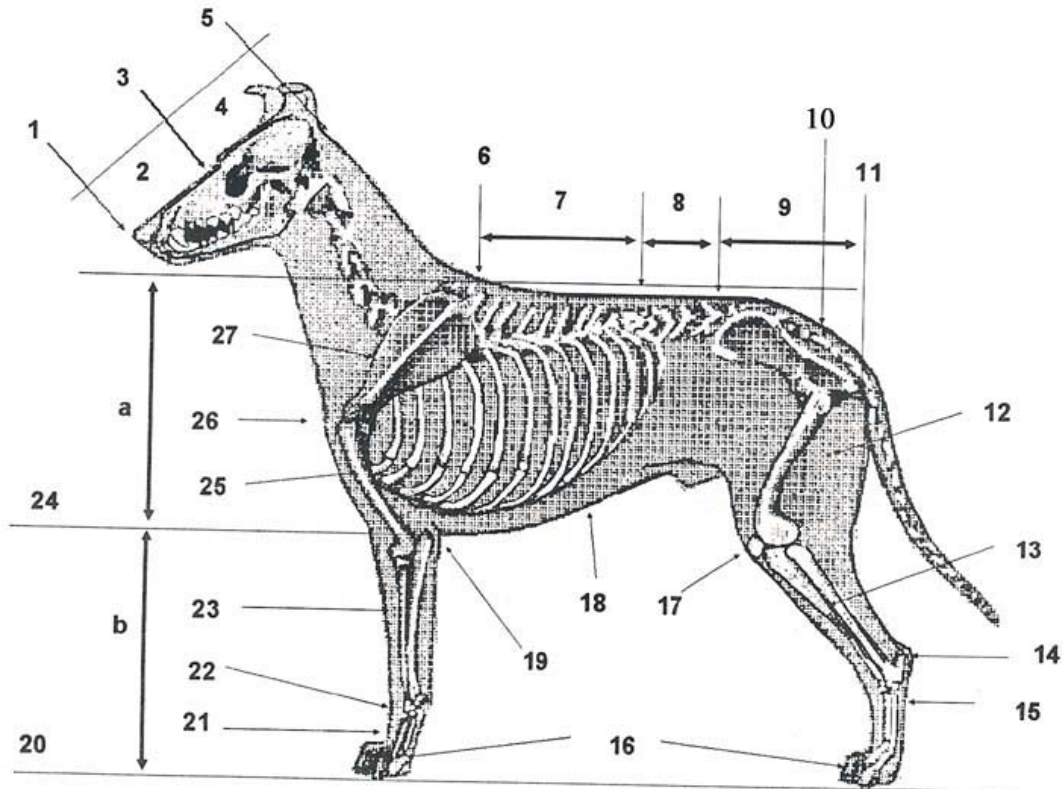
Domingos Josué Cruz Setta

**Presidente do Conselho Cinotécnico**

Tradução: Suzanne Blum

**Impresso em: 05 de maio de 2008.**

## COLLIE PÊLO CURTO



### NOMENCLATURA CINÓFILA UTILIZADA NESTE PADRÃO

1 – Trufa	13 – Perna	25 – Braço
2 – Focinho	14 – Jarrete	26 – Ponta do esterno
3 – Stop	15 – Metatarso	27 – Ponta do ombro
4 – Crânio	16 – Patas	
5 – Occipital	17 – Joelho	
6 – Cernelha	18 – Linha inferior	a – profundidade do peito
7 – Dorso	19 – Cotovelo	
8 – Lombo	20 – Linha do solo	b – altura do cotovelo
9 – Garupa	21 – Metacarpo	
10 – Raiz da cauda	22 – Carpo	a + b = altura do cão
11 – Ísquio	23 – Antebraço	na cernelha
12 – Coxa	24 – Nível do esterno	

**APARÊNCIA GERAL:** apresenta-se dotado de inteligência, atenção e atividade. Porta-se com dignidade, governada por perfeita formação anatômica, sem qualquer das regiões fora de proporção, revelando capacidade de trabalho.

**CARACTERÍSTICAS:** a estrutura física mantém a linha da potência e atividade, ausência de rusticidade, sem qualquer traço grosseiro. A expressão é o mais importante. Considerando valores relativos, a expressão é formada pelo equilíbrio perfeito da proporção entre o crânio e o focinho; tamanho, forma, cor e inserção dos olhos; correto posicionamento e porte das orelhas.

**TEMPERAMENTO:** alegre e amigável, jamais nervoso ou agressivo.

**CABEÇA / CRÂNIO:** as características proporcionais da cabeça são da maior importância e devem ser observadas em consideração ao porte do cão. Vista de frente ou de perfil, a cabeça apresenta uma figura cuneiforme com limites bem definidos por um contorno suave. O crânio é plano. As laterais das faces convergem gradual e suavemente das orelhas à ponta da trufa preta, sem fazer relevo nas bochechas ou afilamento do focinho. Vistas de perfil, as linhas superiores do crânio e do focinho são paralelas e de igual tamanho, separadas por um stop suave, mas perceptível. No ponto médio entre os cantos proximais dos olhos (que é o centro de um stop bem situado), deve estar a base do equilíbrio proporcional da cabeça. O arremate do focinho, suave e bem arredondado, deve ser cuneiforme, jamais quadrado. Mandíbula forte e bem definida. A profundidade do crânio, medida desde o supercílio até a linha inferior do focinho, jamais poderá ser excessiva (toda profunda). A trufa é sempre preta.

**OLHOS:** característica muito importante, conferindo sua expressão doce. De tamanho médio (nunca muito pequenos), de inserção suavemente oblíqua, formato amendoado e cor marrom escura, exceto no caso dos exemplares azul-merle, nos quais (um ou ambos os olhos) são, freqüentemente, azuis ou manchados de azul. Expressão muito inteligente, com olhar aguçado e alerta quando atento.

**ORELHAS:** de tamanho moderado, mais largas na base e inseridas separadas por um espaço moderado. Em repouso, portadas para trás, mas, em alerta, direcionadas para a frente e portadas semi-eretas, ou seja, aproximadamente, dois terços da orelha eretas; o terço final, naturalmente caído para a frente, abaixo da horizontal.

**BOCA:** dentes de bom tamanho, com mordedura em tesoura, perfeita, regular e completa (incisivos inferiores fechando rente atrás dos incisivos superiores, dentes com inserção ortogonal aos maxilares).

**PESCOÇO:** musculoso, poderoso, de comprimento razoável e bem arqueado.

**TRONCO:** ligeiramente longo comparado com a altura. Linha superior firme e nivelada, suavemente elevada na altura do lombo; costelas bem arqueadas; peito profundo e razoavelmente amplo atrás dos ombros.

**ANTERIORES:** ombros inclinados e bem angulados. Membros com boa ossatura, retos e musculosos, cotovelos não virando nem para dentro nem para fora. Braços algo carnudos; metacarpos apresentando flexibilidade sem indícios de fraqueza.

**POSTERIORES:** com coxas musculosas e tendinosas para baixo, com joelhos bem angulados. Jarretes fortes e curtos.

**PATAS:** ovais, bem acolchoadas. Dedos arqueados e bem fechados; dedos das patas posteriores um pouco menos arqueados.

**CAUDA:** longa, alcançando, no mínimo, a articulação do jarrete. Em repouso, portada baixa, com uma ligeira curva para cima na ponta. Em excitação, pode ser portada alta, mas nunca sobre o dorso.

**MOVIMENTAÇÃO:** é uma característica particular da raça. Um cão balanceado jamais expulsa os cotovelos, movimentando as patas anteriores relativamente próximas. Trançar o passo, cruzar e fazer o “roll” são altamente indesejáveis. Vistos por trás, os posteriores, da articulação do jarrete ao solo, são paralelos; de perfil, a movimentação é suave. Posteriores potentes e com poder de propulsão. É desejável uma passada longa, devendo ser leve para parecer quase sem esforço.

**PELAGEM:** curta, assentada, pêlos da cobertura de textura áspera, com subpêlos densos e bem fechados, sem ser tosados ou aparados.

**COR:** as três cores reconhecidas são: sable e branco, tricolor e azul-merle.

**Sable:** qualquer nuance, desde o dourado claro ao rico mogno ou sable sombreado. Palha claro ou cor creme são altamente indesejáveis.

**Tricolor:** predominância do preto com marcas castanho bem saturadas na cabeça e nos membros. As manchas ferruginosas no manto são altamente indesejáveis.

**Azul-Merle:** predominância clara, azul prateado, manchado e marmorizado com preto. Marcas castanho são preferidas, mas a ausência não deve ser penalizada. Enormes marcas pretas, ardósia ou manchas de ferrugem no manto ou subpêlos são altamente indesejáveis.

**Marcas brancas:** em geral podem ser portadores *de marcações brancas típicas do Collie* em maior ou menor grau. Marcação favoráveis em branco: colar completo ou incompleto; antepeito, pernas, patas e ponta da cauda. Uma marca branca pode aparecer no focinho, crânio ou em ambos. Todo branco ou predominantemente branco é altamente indesejável.

### **TAMANHO**

altura na cernelha: machos 56 a 61 cm.  
fêmeas 51 a 56 cm.

**Peso:** machos 20,5 a 29,5 Kg.  
fêmeas 18 a 25 Kg.

**FALTAS:** qualquer desvio dos termos deste padrão deve ser considerado como falta e penalizado na exata proporção de sua gravidade.

### **NOTAS:**

- os machos devem apresentar os dois testículos, de aparência normal, bem descidos e acomodados na bolsa escrotal.
- todo cão que apresentar qualquer sinal de anomalia física ou de comportamento deve ser desqualificado.